



# BERITA RESMI STATISTIK

BPS PROVINSI SULAWESI UTARA

No. 18/04/71/Th. VI, 2 April 2012

## PERKEMBANGAN IHK/INFLASI KOTA MANADO

- ☑ Kota Manado pada bulan Maret 2012 mengalami inflasi sebesar 1,12 persen. Laju inflasi tahun kalender sebesar 1,59 persen dan inflasi "year on year" (Maret 2012 terhadap Maret 2011) sebesar -0,95 persen. 34 kota dari 66 kota IHK mengalami inflasi.
- ☑ Inflasi terjadi karena adanya kenaikan indeks pada lima kelompok pengeluaran, yakni kelompok bahan makanan sebesar 1,59 persen, kelompok makanan jadi, minuman, rokok dan tembakau sebesar 1,18 persen kelompok perumahan, air, listrik, gas dan bahan bakar sebesar 1,93 persen, kelompok sandang sebesar 0,27 persen, kelompok kesehatan sebesar 0,02 persen. Kelompok pendidikan, rekreasi dan olahraga tetap atau tidak mengalami perubahan. Kelompok transpor, komunikasi dan jasa keuangan mengalami penurunan sebesar 0,33 persen.

### MARET 2012 KOTA MANADO MENGALAMI INFLASI SEBESAR 1,12 PERSEN

Perkembangan harga berbagai komoditas pada bulan Maret 2012 secara umum menunjukkan adanya kenaikan. Pada bulan Maret 2012 Kota Manado mengalami inflasi sebesar 1,12 persen atau terjadi kenaikan Indeks Harga Konsumen (IHK) dari 126,69 di bulan Februari 2012 menjadi 128,11 pada bulan Maret 2012. Inflasi tahun kalender Maret 2012 sebesar 1,59 persen sedangkan inflasi "year on year" (Maret 2012 terhadap Maret 2011) sebesar 0,95 persen.

Inflasi terjadi karena adanya kenaikan indeks pada lima kelompok pengeluaran, yakni kelompok bahan makanan sebesar 1,59 persen, kelompok makanan jadi, minuman, rokok dan tembakau sebesar 1,18 persen, kelompok perumahan, air, listrik, gas dan bahan bakar sebesar 1,93 persen, kelompok sandang sebesar 0,27 persen, kelompok kesehatan 0,02 persen. Kelompok pendidikan, rekreasi & olahraga tetap atau tidak mengalami perubahan sedangkan kelompok transpor, komunikasi dan jasa keuangan mengalami penurunan sebesar 0,33 persen.

Komoditas yang mengalami kenaikan harga antara lain bahan bakar rumah tangga, cabe rawit, beras, air kemasan, kue basah, rokok kretek filter, anggur, daun bawang, lemon cina, dan cat tembok. Sedangkan komoditas yang mengalami penurunan harga antara lain tomat sayur, daging ayam ras, angkutan udara, papaya, cabe merah, bawang merah, minuman ringan, kacang panjang, sandal kulit, dan kacang hijau.

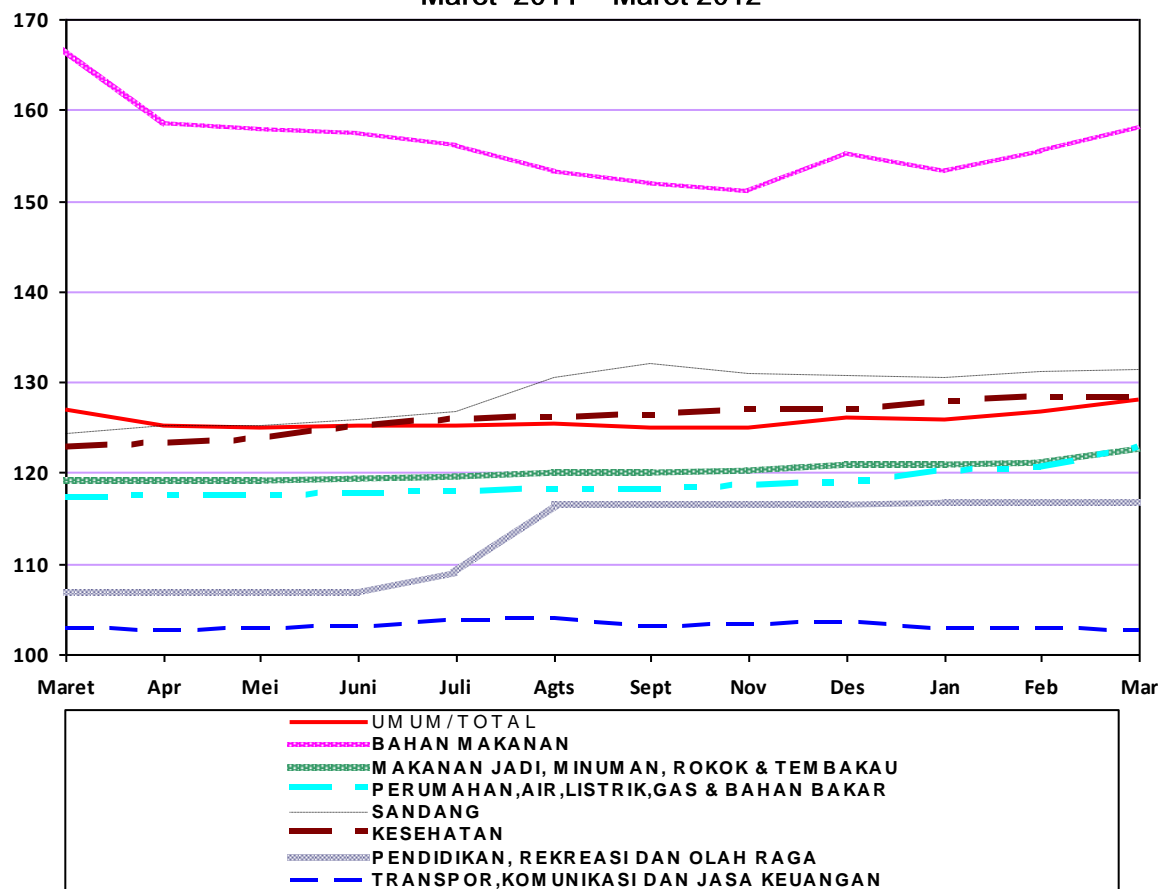
Pada bulan Maret 2012, andil/sumbangan inflasi setiap kelompok sebagai berikut: kelompok bahan makanan 0,4567 persen; kelompok makanan jadi, minuman, rokok dan tembakau sebesar 0,2061 persen; kelompok perumahan, air, listrik, gas & bahan bakar 0,4893 persen; kelompok sandang 0,0179 persen; kelompok kesehatan 0,0005 persen; kelompok pendidikan, rekreasi dan olahraga 0,0000 persen dan kelompok transpor, komunikasi & jasa keuangan -0,0445 persen.

**Tabel 1**  
**Laju Inflasi Kota Manado Maret 2012, Tahun Kalender 2012 dan Maret 2012**  
**Terhadap Maret 2011 serta Andil Inflasi menurut Kelompok Pengeluaran (2007 = 100)**

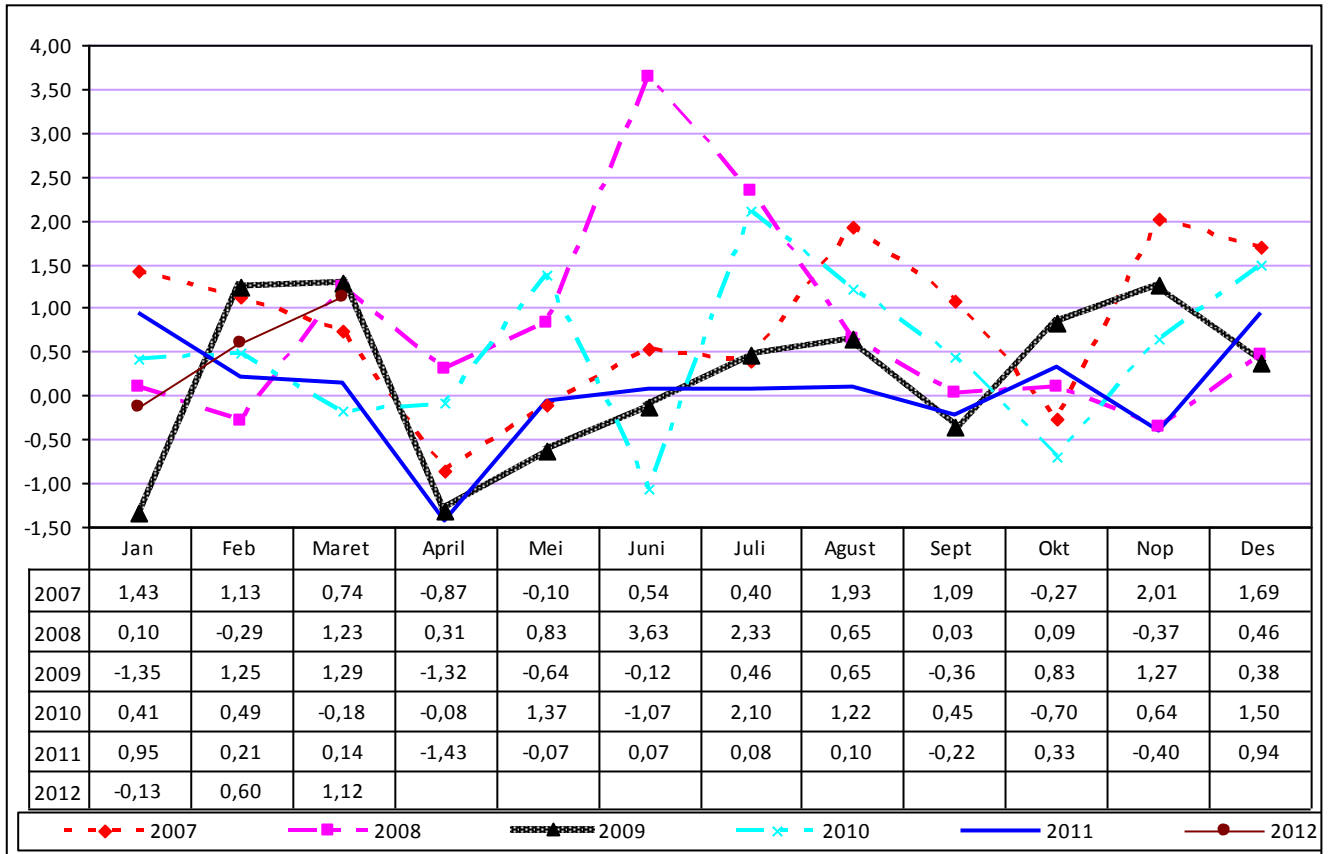
Kelompok/Sub kelompok	IHK Maret 2012	IHK Des 2011	% perub thd Februari 2012 *)	Tahun Kalender **)	Y o Y ***)	Andil Inflasi (%)
U M U M / T O T A L	128,11	126,11	1,12	1,59	0,95	1,1260
BAHAN MAKANAN	158,00	155,12	1,59	1,86	-5,19	0,4567
MAKANAN JADI, MINUMAN, ROKOK & TEMBAKAU	122,73	120,91	1,18	1,51	2,95	0,2061
PERUMAHAN,AIR,LISTRIK,GAS & BAHAN BAKAR	122,76	118,85	1,93	3,29	4,73	0,4893
SANDANG	131,40	130,74	0,27	0,50	5,68	0,0179
KESEHATAN	128,25	127,02	0,02	0,97	4,48	0,0005
PENDIDIKAN, REKREASI DAN OLAH RAGA	116,54	116,35	0,00	0,16	9,22	0,0000
TRANSPOR,KOMUNIKASI DAN JASA KEUANGAN	102,60	103,44	-0,33	-0,81	-0,35	-0,0445

\*)Persentase perubahan IHK bulan Maret 2012 terhadap IHK bulan sebelumnya.  
 \*\*) Persentase perubahan IHK bulan Maret 2012 terhadap IHK bulan Desember 2011  
 \*\*\*) Persentase perubahan IHK bulan Maret 2012 terhadap IHK bulan Maret 2011

**Gambar 1**  
**Perkembangan IHK Kota Manado (2007 =100),**  
**Maret 2011 – Maret 2012**



**Gambar 2**  
**Inflasi Kota Manado 2007 - 2012**



## URAIAN MENURUT KELOMPOK PENGELUARAN

### 1. Bahan Makanan

Kelompok bahan makanan mengalami inflasi 1,59 persen atau terjadi kenaikan indeks dari 155,52 di Februari 2012 menjadi 158,00 di Maret 2012. Andil inflasi kelompok ini sebesar 0,4567 persen.

Dari 11 sub kelompok, 6 sub kelompok mengalami inflasi. Inflasi tertinggi pada sub kelompok bumbu-bumbuan sebesar 16,98 persen dan inflasi terendah pada sub kelompok ikan diawetkan sebesar 0,32 persen. 5 sub kelompok mengalami deflasi dengan deflasi tertinggi terjadi pada sub kelompok daging dan hasil-hasilnya sebesar 3,42 persen dan deflasi terendah terjadi pada sub kelompok ikan segar sebesar 0,09 persen.

### 2. Makanan Jadi, Minuman, Rokok dan Tembakau

Kelompok ini mengalami inflasi sebesar 1,18 persen atau terjadi kenaikan indeks dari 121,30 di bulan Februari 2012 menjadi 122,73 pada bulan Maret 2012. Andil inflasi kelompok ini sebesar 0,2061 persen.

Semua sub kelompok pada kelompok ini mengalami inflasi. Sub kelompok makanan jadi mengalami inflasi sebesar 0,67 persen, sub kelompok minuman yang tidak beralkohol sebesar 2,85 persen, dan sub kelompok tembakau dan minuman beralkohol sebesar 0,83 persen.

### **3. Perumahan, Air, Listrik, Gas & Bahan Bakar**

Kelompok ini mengalami inflasi sebesar 1,93 persen, atau terjadi kenaikan indeks dari 120,43 di bulan Februari 2012 menjadi 122,76 pada bulan Maret 2012. Andil kelompok ini terhadap inflasi sebesar 0,4893 persen.

Semua sub kelompok mengalami inflasi yaitu, sub kelompok biaya tempat tinggal 0,20 persen, sub kelompok bahan bakar, penerangan, dan air sebesar 7,61 persen, sub kelompok perlengkapan rumah tangga 0,15 persen, dan sub kelompok penyelenggaraan rumah tangga sebesar 0,05 persen.

### **4. Sandang**

Kelompok sandang mengalami inflasi 0,27 persen, atau terjadi kenaikan indeks dari 131,04 di bulan Februari 2012 menjadi 131,40 pada Maret 2012. Andil inflasi kelompok ini 0,0179 persen.

Semua sub kelompok mengalami inflasi yaitu sub kelompok sandang laki-laki sebesar 0,25 persen, sub kelompok sandang wanita sebesar 0,12 persen, sandang anak-anak sebesar 0,02 persen, dan sub kelompok barang pribadi & sandang lainnya 0,59 persen.

### **5. Kesehatan**

Kelompok kesehatan pada bulan Maret 2012 mengalami inflasi sebesar 0,02 persen atau terjadi kenaikan indeks dari 128,23 di bulan Februari menjadi 128,25 pada Maret 2012. Sumbangan kelompok ini terhadap inflasi sebesar 0,0005 persen.

Dua sub kelompok mengalami kenaikan yaitu sub kelompok obat-obatan sebesar 0,02 persen dan sub kelompok perawatan jasmani dan kosmetika sebesar 0,02 persen. Sedangkan dua sub kelompok tidak mengalami perubahan yaitu sub kelompok jasa kesehatan dan sub kelompok jasa perawatan jasmani.

### **6. Pendidikan, Rekreasi dan Olahraga**

Kelompok pendidikan, rekreasi dan olahraga pada bulan Maret 2012 tidak mengalami perubahan. Andil inflasi kelompok ini sebesar 0,0000 persen.

Semua sub kelompok tidak mengalami perubahan yaitu, sub kelompok pendidikan, sub kelompok kursus-kursus/pelatihan, sub kelompok perlengkapan/peralatan pendidikan, sub kelompok rekreasi, dan sub kelompok olahraga.

### **7. Transpor, Komunikasi & Jasa Keuangan**

Kelompok transpor, komunikasi dan jasa keuangan mengalami deflasi 0,33 persen atau terjadi penurunan indeks dari 102,94 pada Februari 2012 menjadi 102,60 pada Maret 2012. Andil inflasi kelompok ini sebesar -0,0445 persen.

Satu sub kelompok mengalami deflasi yaitu, sub kelompok transpor sebesar 0,50 persen, satu sub kelompok mengalami inflasi yaitu sub kelompok sarana dan penunjang transport sebesar 0,08 persen. Sedangkan sub kelompok jasa keuangan dan sub kelompok komunikasi dan pengiriman tidak mengalami perubahan.

## INFLASI TAHUNAN

Laju inflasi tahun kalender (Maret 2012 terhadap Maret 2011) sebesar 1,59 persen sedangkan inflasi "year on year" (yoy) untuk Maret 2012 terhadap Maret 2011 sebesar 0,95 persen.

**Tabel 2**  
**Inflasi Bulanan, Tahun kalender, Year on Year Kota Manado Tahun 2009 – 2011**

	Inflasi	2009	2010	2011	2012
1.	Maret	1,29	-0,18	0,14	1,12
2.	Maret - Desember (Tahun Kalender)	1,18	0,72	1,31	1,59
3.	Maret terhadap Maret (year on year)	8,85	1,84	6,90	0,95

### Perbandingan antar Kota di Pulau Sulawesi

Pada bulan Maret 2012, tujuh kota IHK di wilayah pulau Sulawesi mengalami inflasi. Inflasi tertinggi terjadi di kota Manado sebesar 1,12 persen dan terendah di kota Palu dan Pare-pare sebesar 0,15 persen. Deflasi tertinggi terjadi di kota Gorontalo sebesar 0,57 persen dan deflasi terendah terjadi di kota Mamuju (*lihat tabel 3*).

**Tabel 3**  
**Perbandingan Indeks dan Inflasi Maret 2012**  
**Kota-kota di Pulau Sulawesi (2007=100)**

KOTA	IHK	Inflasi (%)
[1]	[2]	[3]
MANADO	128.11	1.12
PALU	135.20	0.15
WATAMPONE	147.03	0.25
MAKASSAR	131.60	0.38
PAREPARE	131.20	0.15
PALOPO	138.81	0.17
KENDARI	137.27	0.21
GORONTALO	134.65	-0.57
MAMUJU	134.57	-0.14



**BPS PROVINSI SULAWESI UTARA**

Informasi lebih lanjut hubungi:

**Novie Oroh, SE**  
**Kabid. Statistik Distribusi**  
**BPS Provinsi Sulawesi Utara**

Telepon: 0431-847044  
Fax.: 0431-862204  
E-mail: [bps7100@bps.go.id](mailto:bps7100@bps.go.id)  
Homepage: <http://sulut.bps.go.id>